

Stopp 1.4 Naturdenkmal Hochstein am Heuberg bei Koppl

Tektonische Einheit: Helvetisches Deckensystem. Südhelvetikum.

Litostratigraphische Einheit: Kressenberg-Formation

Chronostratigraphische Einheit: Eozän (Ypresium)

Thema: Kressenberg-Formation in einem tektonischen Fenster im Rhenodanubischen Deckensystem

Koordinaten: 47°49'58"N, 013°06'53"E

Literatur: EGGER et al. 2009. Erläuterungen zu Blatt 64 Straßwalchen.-87 S., Wien (GBA).

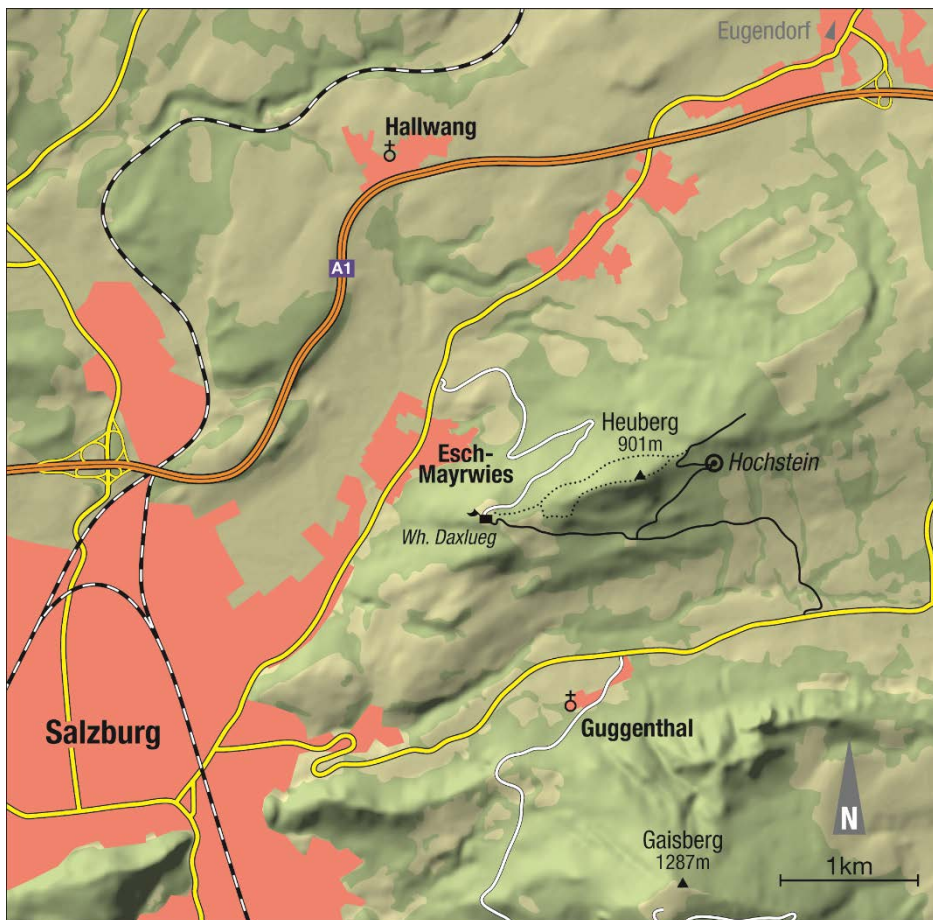


Abb. 1.14:
Lageskizze

Im Land Salzburg begleitet ein schmales Band stark verschuppten Südhelvetikums den Nordrand der Ostalpen. Etwa 20 km weiter südlich kommen südhelvetische Gesteine in einem tektonischen Fenster innerhalb des Rhenodanubischen Deckensystems am Heuberg nochmals an die Oberfläche und belegen so die Überschiebung des Helvetischen Deckensystems durch das Rhenodanubische Deckensystem.



Abb. 1.15: Blick vom Gasthaus Daxlueg nach Norden auf die glazial überprägte Landschaft des Rhenodanubikums.

Vom Parkplatz beim Gasthaus Daxlueg führt ein Forstweg nach Nordosten. An den Böschungen sind manchmal kalkreiche Turbidite der Kalkgraben-Formation (Campanium) aufgeschlossen. Diese baut die steilen Hänge des Heuberggipfels auf. Nordöstlich des Gipfels deutet ein auffälliger Einschnitt auf relativ weiche Gesteine im Untergrund hin. Tatsächlich zieht hier eine NW-SE-streichende Störungszone durch, an welcher ultrahelvetische Buntmergelerde und Nummulitenkalksandsteine der Kressenberg-Formation hochgeschürft sind. Nordöstlich dieses schmalen Fensters steht wieder Kalkgraben-Formation an.

Bei der ca. 20m langen, 8m breiten und bis zu 10m hohen Felsrippe des Hochsteins handelt es sich um hellgrauen Lithothamnienschuttkalk und Nummulitenkalk bzw. Nummulitenmergel der Kressenberg-Formation des unteren Eozän (Ypresium). Dieses Eozänvorkommen war bereits Fugger (1900) bekannt und wurde damals als transgressive Auflagerung des Eozäns auf das Rhenodanubikum („Sandsteinzone“) interpretiert. Die nach heutiger Auffassung richtige Deutung als tektonisches Fenster geht auf Richter (1929) und Richter & Müller-Deile (1940) zurück, die annahmen, dass das Helvetikum im Kern einer Antiklinale durch die Erosion freigelegt worden wäre.

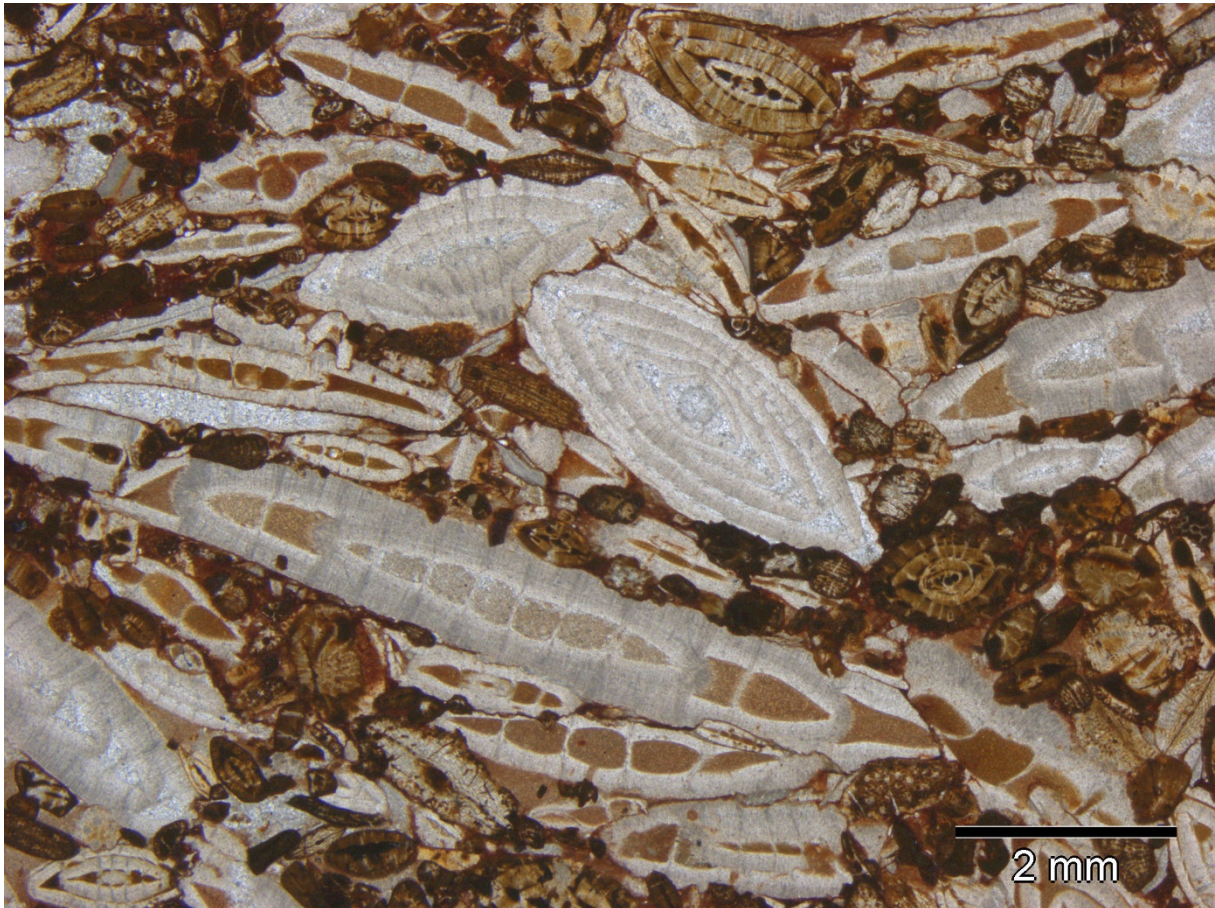


Abb. 1.16: Dünnschliff einer Gesteinsprobe vom Hochstein mit Nummuliten und Assilinen

Nach einer neueren Interpretation (EGGER, 1997, Jahrbuch Geol. Bundesanst. 140) ist das Helvetikumsvorkommen am Heuberg an eine rechtsseitige Blattverschiebung gebunden. Neben den Horizontalverschiebungen muss es an dieser Störung auch zu beträchtlichen Vertikalversätzen gekommen sein, wodurch das Helvetikum aus dem Untergrund hochgeschürft wurde. Diese Bewegungen fanden im Miozän statt, lange nachdem das Helvetische Deckensystem durch das Rhenodanubische Deckensystem überschoben worden war.

Der Hochstein wurde im Jahr 2008 von der Bezirkshauptmannschaft Salzburg-Umgebung zum Naturdenkmal erklärt.

Literatur

- EGGER, H. (Red.) (2007): Erläuterungen zur Geologischen Karte der Republik Österreich 1:50.000, Blatt 67 Grünau im Almtal. – 66 S., 2 Taf., Wien (Geol. B.-A.).
- EGGER, H. & VAN HUSEN, D. (2007): Geologische Karte der Republik Österreich 1:50.000, Blatt 67 Grünau im Almtal. – Wien (Geol. B.-A.).
- EGGER, H. & VAN HUSEN, D. (Red.) (2009): Erläuterungen zur Geologischen Karte der Republik Österreich 1:50.000 Blatt 64 Straßwalchen. – 87 S., Wien (GBA).
- EGGER, H. & MOHAMED, O. (2010): A slope-basin model for early Paleogene deep-water sedimentation (Achthal Formation nov. nom.) at the Tethyan continental margin (Ultrahelvetic realm) of the European Plate (Eastern Alps, Germany). – *Austrian Journal of Earth Sciences*, **103**, 121-137, Wien.
- EGGER, H. & WESSELY, G. (2014): Wienerwald. Geologie, Stratigraphie, Landschaft und Exkursionen. 3. völlig neu bearbeitete Auflage. – *Sammlung Geologischer Führer*, **59**, 203 S., Stuttgart (Gebr. Borntraeger).
- EGGER, H., HEILMANN-CLAUSEN, C. & SCHMITZ, B. (2000): The Palaeocene/Eocene-boundary interval of a Tethyan deep-sea section and its correlation with the North Sea Basin. – *Société Géologique de France Bulletin*, **171**, 207-216, Paris
- EGGER, H., BRIGUGLIO, A., RÖGL, F. & DARGA, R. (2013): The basal Lutetian transgression on the Tethyan shelf of the European craton (Adelholzen beds, Eastern Alps, Germany). – *Newsletter on Stratigraphy*, **46/3**, 287-301, Berlin (Borntraeger).
- FLÜGEL, E. (1963): Zur Geologie der Sauwand bei Gußwerk (Steiermark). – *Mitt. natwiss. Verein Steiermark*, **93**, 4 Abb., 4 Taf., 8 Tab., 2 Beil., Graz 1963.
- Fugger, E. (1900): Das Salzburger Vorland. – *Jb. k.k. Geol. Reichsanstalt*, **49** (1900), 287-428, Wien (k.k. Geol. Reichsanstalt).
- GAWLICK, H.-J., SCHLAGINTWEIT, F. & SUZUKI, H. (2007): Die Ober-Jura bis Unter-Kreide Schichtfolge des Gebietes Höherstein - Sandling (Salzkammergut, Österreich) - Implikationen zur Rekonstruktion des Block-Puzzles der zentralen Nördlichen Kalkalpen, der Gliederung der Radiolaritflyschbecken und der Plassen-Karbonatplattform. – *N. Jb. Geol. Paläont. Abh.*, **243/1**, 1-70, Stuttgart.
- HAHN, F. F. (1912): Versuch zu einer Gliederung der Austroalpinen Masse westlich der österreichischen Traun. – *Verh. Geol. R.-A.*, **1912**, 337-344, 1 Abb., Wien.
- HAHN, F. F. (1913): Grundzüge des Baues der nördlichen Kalkalpen zwischen Inn und Enns. – *Mitt. geol. Ges. Wien*, **6**, 238-257 u. 374-501, 6 Abb., Taf. 11-17, Wien.
- KOBER, L. (1955): Bau und Entstehung der Alpen. 2. Aufl. – 379 S., 100 Abb., 3 Taf., Wien (Deuticke).
- KRYSTYN, L. & MANDL, G.W. (Eds.) (2008): Upper Triassic Subdivisions, Zonations and Events. Meeting of the late IGCP 467 and STS – Abstracts and Excursion Guide September, 28th - October, 2nd, 2008 Bad Goisern (Upper Austria). – *Berichte Geol. B.-A.*, **76**, 81–98, Wien – Bad Goisern.
- MANDL, F. (2011): Felsbilder. Österreich-Bayern, Nördliche Kalkalpen. – *Forschungsberichte ANISA*, **4**, 360 S., Haus i. Ennstal (ANISA, Verein f. alpine Forschung).
- MANDL, G.W. (1984): Zur Trias des Hallstätter Faziesraumes - ein Modell am Beispiel Salzkammergut (Nördliche Kalkalpen, Österreich). – *Mitt. Ges. Geol. Bergbaustud. Österr.*, **30/31** (1984), 133-176, Wien.
- MANDL, G.W. & MATURA, A. (1995): Geologische Karte der Republik Österreich 1:50.000, Blatt 127-Schladming. – Wien (Geol. B.-A.).
- MANDL, G.W. (2009): Nördliche Kalkalpen (Juvavikum, Tirolikum, Bajuvarikum). – In: PESTAL, G., HEJL, E. BRAUNSTINGL, R. & SCHUSTER, R. (Red.) (2009): Erläuterungen zur Geologischen Karte von Salzburg 1:200.000. – 80-97, Wien (Geol. B.-A.).
- MANDL, G.W. (2013): Zur Geologie des Raumes Hütteneckalm – Sandlingalm – Blaa-Alm (Salzkammergut, Österreich) mit kritischen Anmerkungen zur Sandlingalm-Formation. – *Jb. Geol. B. A.*, **153/1-4**, 33-74, Wien.

- MANDL, G.W., LOBITZER, H. & VAN HUSEN, D. (Red.) (2012): Erläuterungen zu Blatt 96 Bad Ischl der Geologischen Karte der Republik Österreich 1:50 000. – 215 S., 4 Taf., Wien (Geol. B.-A.).
- MANDL, G.W., HEJL, E. & VAN HUSEN, D. (Red.) (2014): Erläuterungen zu Blatt 127 Schladming der Geologischen Karte der Republik Österreich 1:50 000. – 192 S., 4 Taf., Wien (Geol. B.-A.).
- MOJSISOVICS, E.V. (1903): Übersicht über die geologischen Verhältnisse des Salzkammergutes. – (In:) SUSS, E. (Hrsg.): Bau und Bild Österreichs., 383-391, Wien-Leipzig (Tempsky-Freytag).
- MOSTLER, H. (1978): Ein Beitrag zur Mikrofauna der Pötschenkalke an der Typlokalität unter besonderer Berücksichtigung der Poriferenspiculae. – Geol. Paläont. Mitt. Innsbruck, **7/3**, 1-28, Innsbruck.
- PILLER, W.E. (1981): Upper Triassic (Norian-Rhaetian) Basinal Facies. – [In:] FLÜGEL, E. (Ed.): International Symposium on Triassic Reefs Erlangen 1981, Guide Book. – 185-205, Erlangen (Inst. f. Paläontologie, Univ. Erlangen).
- PLÖCHINGER, B. (1976): Die Oberalmer Schichten und die Platznahme der Hallstätter Masse in der Zone Hallein-Berchtesgaden. – N. Jb. Geol. Paläont. Abh., **151**, 304-324, Stuttgart.
- RICHTER, M. (1929): Die nordalpine Flyschzone zwischen Salzburg und Wien. – Centralblatt f. Miner., Geol. & Pal., Abt. B., **1929**, 369-379, Stuttgart (Schweizerbart).
- RICHTER, M. & MÜLLER-DEILE, G. (1940): Zur Geologie der östlichen Flyschzone zwischen Bergen (ObB.) und der Enns (Oberdonau). – Z. dt. Geol. Ges., **92**, 416-430.
- SCHÄFFER, G. (1976): Arbeitstagung der Geologischen Bundesanstalt Blatt 96 Bad Ischl, Salzkammergut (26.05. – 30.05.1976). 48 S., Wien (Geol. B.-A.).
- SCHÄFFER, G. (1982): Geologische Karte der Republik Österreich 1:50.000, Blatt 96 Bad Ischl. – Wien (Geol. B.-A.).
- SCHLAGER, W. (1967): Hallstätter- und Dachsteinkalk-Fazies am Gosaukamm und die Vorstellung ortsgebundener Hallstätter Zonen in den Ostalpen. - Verh. Geol. B.-A., **1967**, 50-70, 3 Taf., Wien.
- STAMPFLI, G.M., MOSAR, J., MARQUER, D., MARCHANT, R., BAUDIN, T. & BOREL, G. (1998): Subduction and obduction processes in the Swiss Alps. – Tectonophysics, **296**, 159-204, Amsterdam (Elsevier).
- TOLLMANN, A. (1976a): Monographie der Nördlichen Kalkalpen, Teil II: Analyse des klassischen Nordalpinen Mesozoikums. Stratigraphie, Fauna und Fazies der Nördlichen Kalkalpen. - XV +580 S., Wien (Deuticke).
- TOLLMANN, A. (1976b): Monographie der Nördlichen Kalkalpen, Teil III: Der Bau der Nördlichen Kalkalpen. Orogene Stellung und regionale Tektonik. – IX +457 S., 130 Abb., 7 Taf., Wien (Deuticke).
- TOLLMANN, A. (1981): Oberjurassische Gleittektonik als Hauptformungsprozeß der Hallstätter Region und neue Daten zur Gesamttektonik der Nördlichen Kalkalpen in den Ostalpen. - Mitt. österr. geol. Ges., **74/75** (1981/82), 167-195, 4 Abb., Tab., Wien.
- ZANKL, H. (1969): Der Hohe Göll. Aufbau und Lebensbild eines Dachsteinkalk-Riffes in der Obertrias der nördlichen Kalkalpen. - Abh. Senckenberg. naturforsch. Ges., **519**, 1-123, 74 Abb., 15 Taf., Frankfurt/M.

JUFA Hotel Almtal
 Hinterrinnbach 17, 4645 Grünau im Almtal, Österreich
 Telefon: (+43) 57 083 570

JUFA Hotel Altaussee
 Lichtersberg 67, 8992 Altaussee, Österreich
 Telefon: (+43) 57 083 560